



Retningslinjer Bispens Marked

Kære alle

Vi glæder os rigtig meget til uge 30! Vi håber I vil være med til at gøre Bispens Marked til årets bedste middelalderbegivenhed, at I vil hjælpe med at holde området pænt og præsentabelt – og holde publikumsoplevelsen i top. Vi vil som værter gøre vores bedste for at for at sikre, at festivalen præsenterer sig så autentisk middelalderlig og stemningsfyldt som muligt – og her spiller I en afgørende rolle. Men. For at skabe rammerne for den bedste – og autentiske - middelalderoplevelse har vi formuleret en række retningslinjer.

Påklædning

Din påklædning skal afspejle (nord)europæisk middelalder i perioden ca. 1300-1536.

Alle deltagere i boder/lejre skal være iført autentisk middelalderbeklædning indenfor markedets åbningstid. Vi ser gerne at børn også følger dette krav i det omfang det giver praktisk mening – det danske vejr er og bliver uforudsigeligt!

Hvis du ikke har middelalder-fodtøj, kan du anvende diskrete og ensfarvede neutrale støvler/sko (brune eller sorte uden tydelige mærker).

Undlad at bruge dragter af nervøst velour - eller andet kunstigt materiale; foretræk i stedet tekstiler som hør, uld – eller i mangel af bedre, bomuld. Men vær opmærksom på at brug bomuld historisk set, er lidt af en sjældenhed; især først i perioden.





Moderne beklædningsgenstande som cowboybukser og t-shirts må ikke være synlige.

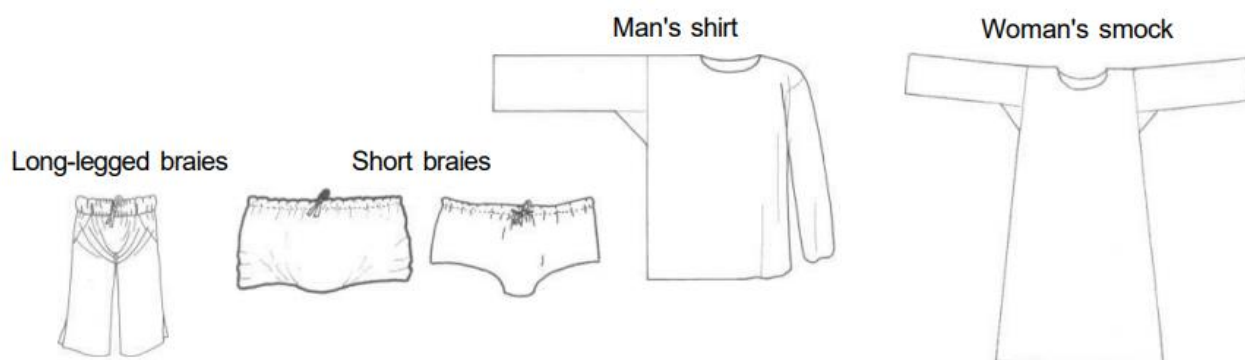
Husk at bære passende hovedbeklædning (se afsnittet om *Hovedbeklædning* for inspiration herunder).

Mobiltelefoner, armbåndsure og andet moderne udstyr skal holdes ude af syne for publikum.

Inspiration

Undertøj:

Middelalderligt undertøj, er et lag af vaskbart hør mellem kroppen og de ydre tøjlager. Selvom det ikke kan ses, hjælper kjortlen eller skjorten de andre beklædningsgenstande med at sidde ordentligt på kroppen og vil spare en masse vaskeri. Middelalderens kvinder bar ofte intet under underkjolen men det forventes ikke.



Hoser

Mandehoser går fra en form for strømper sat fast i et bælte til næsten at gå op til livet og være næsten samlede – i den seneste del af middelalderen også tætsiddende strømper og små korte bukser. Kvindehoser forbliver kortere separate strømper holdt op af hosebånd.

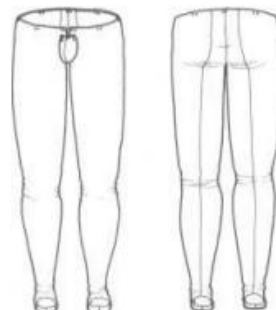


5. Hose

Separate hose, 1200-1500, *left & centre* for men,
right for women.



Joined hose, 15th century



Mellemlag

Det andet lag bæres over undertøjet. Både mænd og kvinder bar en overkjortel af en art – i hvert fald fra 1200 indtil omkring udgangen af 1300-tallet. Omkring 1340 begyndte mænd at bære den såkaldte doublet, og ved omkring 1400 havde den stort set overtaget. Omkring 1370 begyndte kvinder at bære en mere kropsnær kjole, og den udbredt i begyndelsen af 1400-tallet. Når

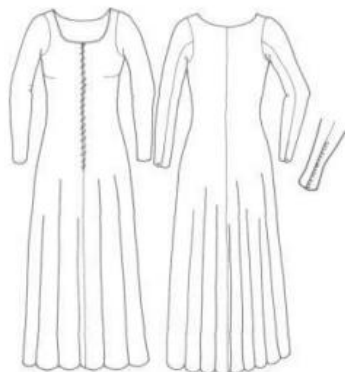
Main garments - cotes or tunics

Man's basic cote, 1200 onwards

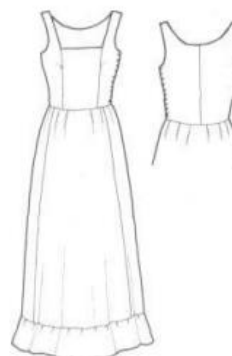


3. Main garments - kirtles

Basic kirtle, later 14th century onwards

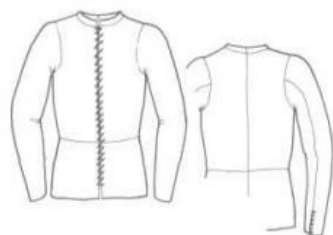


Flat-fronted kirtle, mid 15th century onwards



4. Main garments - doublets

Basic doublet, mid 14th century onwards



Fashionable doublet, mid to late 15th century
(Pls 7&8)



de arbejdende, viste mænd lejlighedsvis begge lag klæder, men kjolen var normalt skjult.

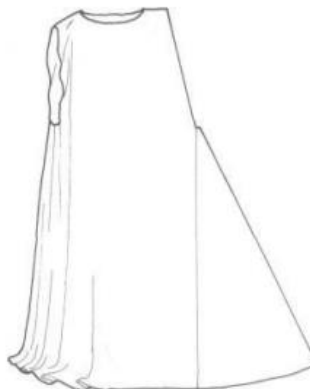
Yderste lag:

Flere forskellige stilarter blev brugt på samme tid, og alle undtagen de allerfattigste mennesker ville have tøj til både 'arbejde' og 'pænt brug'. Arbejdende folk kunne fjerne den ydre beklædning under arbejdet, men normalt ville man beholde den på i offentligheden – eller blive arrangeret mere eller mindre kunstfærdigt for at afsløre det næsttinderste lag.

Woman's fashionable sleeved surcote, mid 14th century



Woman's sleeveless surcote, first half of 14th century (Pl 10)



Women's open surcotes, mid 14th century on,
left simple, right ceremonial

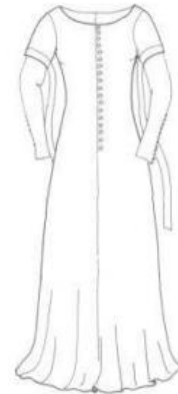


7. Outer garments - cotehardies

Men's cotehardies, second half of 14th century

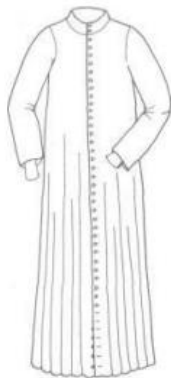


Woman's cotehardie, later 14th century



8. Outer garments - early gowns for men and woman

Early buttoned gown, later 14th and early 15th century



Men's short gowns, late 14th and early 15th century



Fashionable gown, end of 14th and early 15th century



9. Outer garments - men's gowns

Pleated gown, middle 15th century (Pls 12&13)



10. Outer garments - women's gowns

Flared gown, early to mid 15th century



Late medieval fitted gown, later 15th century



Overkirtle, 15th century



Belted frock and buttoned cote, 15th century



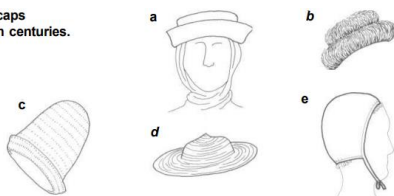
Hovedbeklædning

Mænd bar en hætte eller en hat, eller nogle gange begge dele. De fleste kvinder bar tørklæde, nogle gange med et slør eller en hætte over. Hovedbeklædningen for de velhavende blev stadig mere kompleks fra midten af 1300-tallet.

14. Head-wear - men's hats and caps

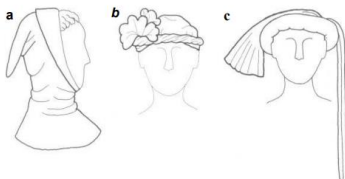
A selection from the 14th and 15th centuries.

- a. Felt hat
- b. Fur hat
- c. Knitted cap
- d. Straw hat
- e. Cof



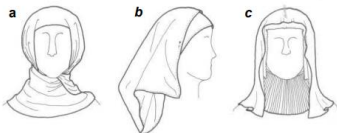
15. Head-wear - men's hoods

- a. Basic hood, 13th and 14th century
- b. Hood worn as a hat, mid 14th to mid 15th century
- c. Chaperon, mid 15th century (Pl 19)



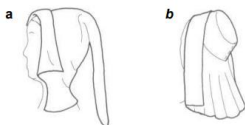
16. Head-wear - women's linen head-dresses

- a. Wrapped kerchief, 1200 onwards
- b. Knotted kerchief, 15th century
- c. Kerchief with shaped and pinched wimple, 15th century



17. Head-wear - women's cloth head-dresses and hoods

- a. Open hood, mid 14th century onwards
- b. Black head-dress, late 15th century





Hår:

Der findes utroligt mange måder at sætte sit hår på i perioden, for kvinder går fletninger igen på mange forskellige måder. Her er samlet nogle links til gode hårsider på nettet (for kvinder):

<https://handcraftedhistory.blog/tag/medieval-hairstyle/>

<https://rosaliegilbert.com/hairstyles.html>

Børnetøj

Babyer blev som regel svøbt indtil de var omkring et år – det har vi dog ingen forventninger om!

Små børn indtil ca. 5-årsalderen - uanset om det var drenge eller piger - gik ofte i samme slags tøj: en kjortel evt. med hoser, surcoat eller forklæde og hætte/strudhætte når det var koldt. Ældre børn ser ud til at være klædt efter samme mønster som voksne, dog ofte i lidt forenklet form.



Indretning af lejr/bod

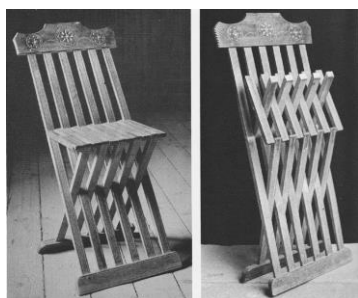
Jeres bod/lejr skal repræsentere en handelsbod og/eller del af en feltlejr fra middelalderen i perioden ca. 1300-1536. Moderne rekvisitter og materialer er ikke tilladt – medmindre de er nødvendige af helbredsmæssige årsager (rollatorer, medicinske hjælpemidler osv.)

Brug rekvisitter, materialer, møbler og inventar som kunne være brugt i middelalderen – ikke bare en moderne stol med et skind over.





Men der er mange faldgruber 😊! Den udbredte, såkaldte 'vikinge-stol' (vist ved siden af) er sandsynligvis importeret fra Afrika engang i 1800-tallet og er siden udbredt af forskellige spejderorganisationer som en let transportabel og let udfærdiget lejrstol, men har siden 70'erne gjort sit indtog i reenactment kredse. Der er dog ingen kildeforlæg til den, hverken i tidlig- eller sen europæisk middelalder, så på sigt vil vi gerne udfase den. Det vrimler til gengæld med trefodede skamler, bænke og kunstfærdige foldestole.



Skilte skal laves af metal, træ eller læder eller andet i den stil. Plastlamining eller andre plastmaterialer må ikke benyttes.

Nutidens praktiske genstande såsom køletasker, plastikemballage, dåser, kartoner, flasker, bestik mm. må ikke være synlig for publikum i åbningstiden.

Åben ild

Al brug af åben afhænger til hver en tid af beredskabets overordnede anbefalinger. Vi melder naturligvis ud, og finder frem til mulige løsninger i fællesskab, i det tilfælde, at brug af åben ild ikke er muligt – fx på grund af tørke.

Alle ildsteder må max være 80 x 80 cm, og skal være hævet fra jorden min. 30 cm, idet Slots- og kulturstyrelsens retningslinjer for brug af området indebærer at græsset ikke må beskadiges. Der må under ingen omstændigheder graves huller/tørvi i græsset. Alle der har en eller anden form for åben ild (også stearinlys) skal medbringe brandslukker.





Våben

Salg og besiddelse af våben på Bispens Marked, er naturligvis underlagt gældende dansk våbenlovgivning, og sker på aktørens/den handlendes eget ansvar. Er du i tvivl om konkret tolkning og detaljer, opfordrer vi til, at du kontakter politiet for en afklaring. Af hensyn til politiets sagsbehandlings-tid, anbefales det, at gøre det rigtig god tid i forvejen!

Se mere her: <https://politi.dk/kontakt-politiet/politiets-administrative-center/tilladelser>

Affald:

Alle boder og lejre har ansvar for at holde deres område fri for skrald og affald. Tøm jeres affald samt flasker og glas i de fælles dertil indrettede affaldscontainere inden kl.6.00 (vis hensyn og benyt venligst ikke bare de nærmeste små skraldespande, der er tiltænkt publikum).

Åbningstider

Alle deltagere forpligter sig til at holde lejren/boden åben tirsdag – lørdag i åbningstiden mellem kl. 10.00 – 18.00 (lørdag indtil kl.17.00)

Boder må ikke lukkes før markedets lukketid.

Generelt

Fra boden må kun sælges godkendte varer jf. vedlagte tillæg til kontrakten. Såfremt Museum Salling under markedet konstaterer at der udbydes varer, der ikke er godkendte, skal disse fjernes på forlangende. Museum Salling forbeholder sig ret til at lukke boden, hvis varerne ikke fjernes, eller hvis kontrakten på anden vis overtrædes.

Læs mere:

The Medieval Tailor's Assistant, Sara Thursfield (illustrationer af beklædning i dette document er her fra)

Medieval Manner of Dress, Else Marie Gutorp



